

Özgürlüğün Oyun Sahnesi “ÖzgürPark+”

Halk Sağlığı ABD

İntörn Hekim Projeleri

Ocak 2024

İnt. Dr. Betül KORKMAZ

İnt. Dr. Özgem UYSAL

İnt. Dr. Sefa LALEDEMİR

Ass. Dr. Doğan Aydın



Sunum Planı

- TANIMLAR
- SORUNUN BELİRLENMESİ
- PROJEMİZİN AMACI VE TANITIMI
- PROJEMİZİN HEDEF KİTLESİ
- PROJENİN İŞLEYİŞİ
- PROJEMİZDEN BEKLENEN FAYDALAR
- MALİYET
- KISITLILIKLAR
- OLASI İŞBİRLİKÇİLER
- KAYNAKÇA

Tanımlar

İlk olarak DSÖ 1980 yılında Yetersizlik, Özürlülük ve Engelliliklerin Uluslararası Sınıflandırılması (International Classification of Impairments, Disabilities and Handicaps-ICIDH) isimli bir sınıflama sistemini geliştirmiştir. ICIDH, özürlülük olgusunu 3 kategoride ele almıştır:

- **Yetersizlik (Impairment):** Vücudun zihinsel, fiziksel veya işlevsel bozukluğudur. Yetersizlik doku, organ, ekstremiteler, fonksiyonel sistem ya da vücut mekanizmasındaki psikolojik, fizyolojik veya anatomik yapı ve fonksiyonların geçici, sürekli kaybı ya da anormalliğini ifade eder.
- **Özürlülük (Disability):** Yetersizlik sonucu fonksiyonel kapasitede azalma ya da kayıptır. Yetersizlik sonucu günlük aktiviteleri içeren beklenen davranış ve fonksiyonlarda eksiklik ya da aşırılıktır.
- **Engellilik (Handicap):** Bir yetersizlik ya da özürlülük sonucu oluşan, toplum tarafından kişiden beklenen bireysel performans veya durumdan sapmaya neden olan toplumsal bir bozukluk olarak ifade edilir. Engellilik, yetersizlik ve özürlülüğün sosyal ve çevresel sonuçlarıdır.



Sorunun Belirlenmesi

Türkiye'de çocuklar için engelsiz parklar bulunmasına rağmen, sağlıklı ve engelli çocukların birlikte vakit geçirebileceği özgür parklar maalesef eksikliği hissedilen bir alan. Bu ihtiyaca cevap vermek üzere geliştirilen özgür park projesi, her çocuğun eşit katılım ve keyif alabileceği bir ortam oluşturmayı hedefliyor. ÖzgürPark, engelleri ortadan kaldırarak, *tüm çocukların oyun oynama ve keşfetme deneyimini engelsiz hale getiriyor.*

Engelli ve sağlıklı çocukların bir arada özgürce oyun oynayabileceği bu parklar, toplumsal uyumu ve çocukların gelişimini destekleyerek daha kapsayıcı bir gelecek için önemli bir adım olabilir.

İstatistikler

Tablo 1.5.2. Veri tabanında kayıtlı ve hayatta olan engellilerin yaş grubu ve cinsiyete göre dağılımları

Yaş Grupları	Erkek	Kadın	Toplam
0-4	19.304	13.881	33.185
5-9	56.267	34.792	91.059
10-14	74.525	48.282	122.807
15-19	79.897	54.181	134.078
20-24	87.544	59.814	147.358
25-29	82.604	50.870	133.474
30-34	86.314	53.293	139.607
35-39	102.437	67.865	170.302
40-44	123.124	82.976	206.100
45-49	134.400	85.994	220.394
50-54	118.951	75.202	194.153
55-59	116.897	84.962	201.859
60-64	91.731	68.522	160.253
65-69	81.101	67.703	148.804
70-74	55.913	57.412	113.325
75-79	42.871	53.899	96.770
80-84	31.629	55.967	87.596
85+	36.374	89.420	125.794

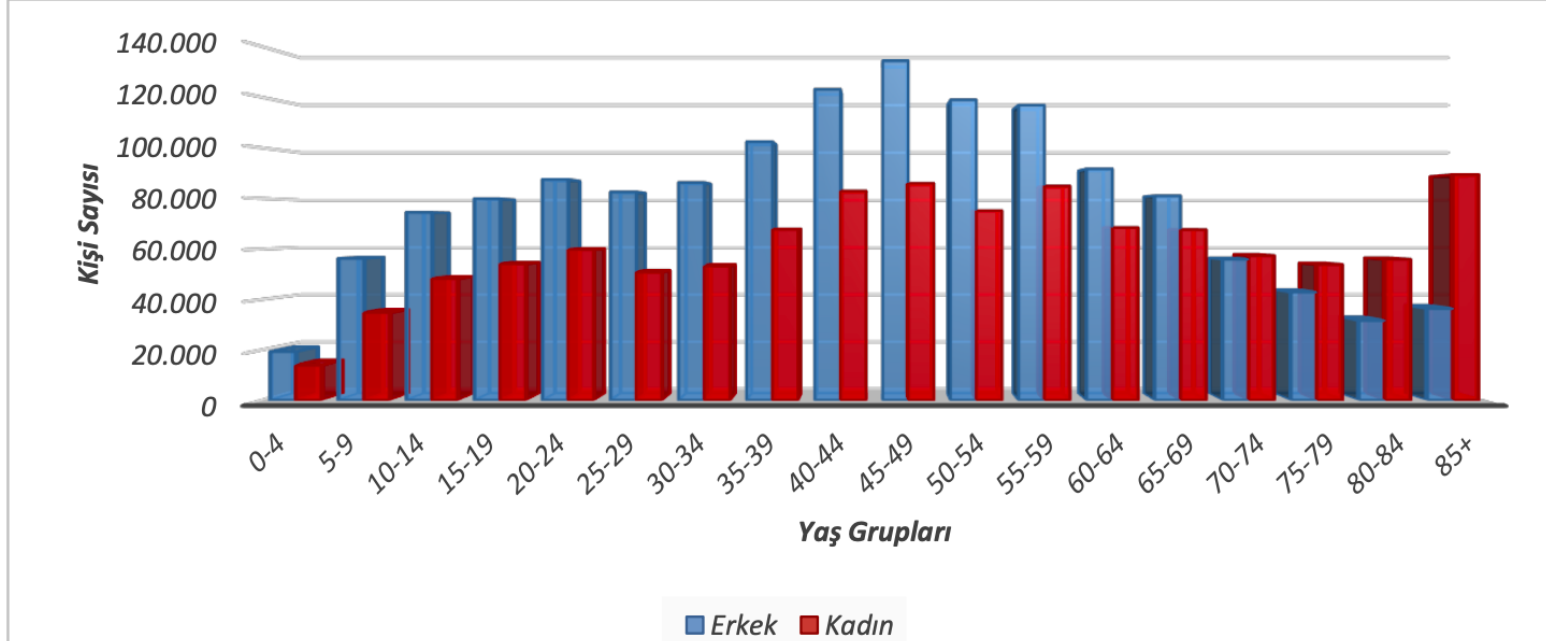
Not: Engelli Sağlık Kurulu Raporu almak için yetkili hastanelere başvurmamış ve hizmet almak için devletle temasa geçmemiş bireyleri kapsamamaktadır.

Kaynak: Ulusal Engelli Veri Sistemi



T.C. Aile ve Sosyal Hizmetler Bakanlığı Engelli ve Yaşlı Hizmetleri Genel Müdürlüğü Engelli ve Yaşlı İstatistik Bülteni. (2023, Temmuz).

İstatistikler



Şekil 1.5.3. Veri tabanında kayıtlı ve hayatta olan engellilerin yaş grubu ve cinsiyete göre dağılımları.

Kaynak: Ulusal Engelli Veri Sistemi

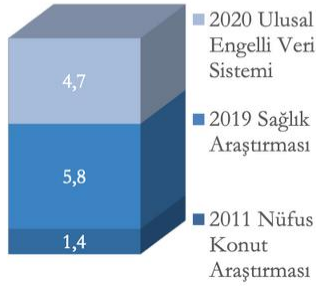
T.C. Aile ve Sosyal Hizmetler Bakanlığı Engelli ve Yaşlı Hizmetleri Genel Müdürlüğü Engelli ve Yaşlı İstatistik Bülteni. (2023, Temmuz).

İstatistikler

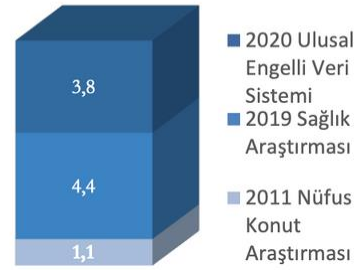
Şekil 1.5.4. NKA, Ulusal Engelli Veri Sistemi ve Türkiye Sağlık Araştırmasına göre engel grupları karşılaştırması

Kaynak: Ulusal Engelli Veri Sistemi

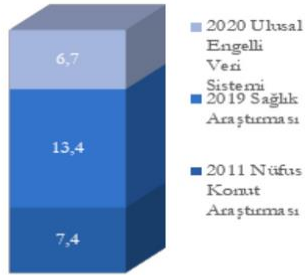
Görme



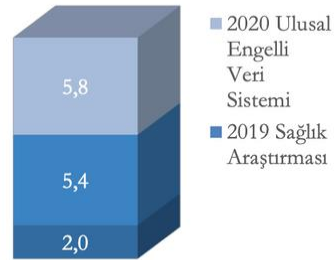
İşitme



Ortopedik



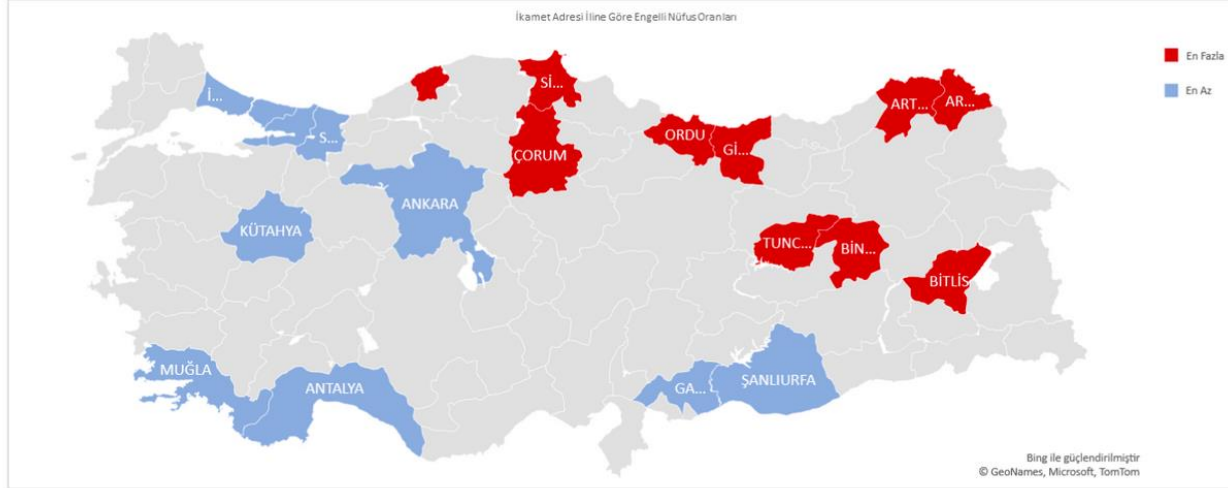
Zihinsel



T.C. Aile ve Sosyal Hizmetler Bakanlığı Engelli ve Yaşlı Hizmetleri Genel Müdürlüğü Engelli ve Yaşlı İstatistik Bülteni. (2023, Temmuz).

İstatistikler

Şekil 1.5.4. NKA, Ulusal Engelli Veri Sistemi ve Türkiye Sağlık Araştırmasına göre engel grupları karşılaştırması
Kaynak: Ulusal Engelli Veri Sistemi



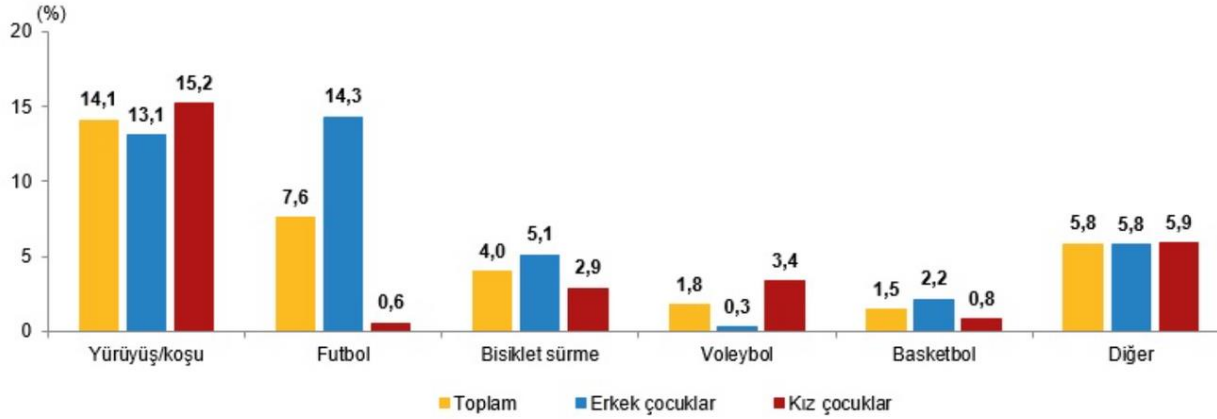
T.C. Aile ve Sosyal Hizmetler Bakanlığı Engelli ve Yaşlı Hizmetleri Genel Müdürlüğü Engelli ve Yaşlı İstatistik Bülteni. (2023, Temmuz).



Son bir hafta içinde en az bir gün, günde en az bir saat yapılan sportif faaliyetler incelendiğinde, anneleri/temel bakım verenleri tarafından 4-17 yaş grubundaki çocukların %14,1'inin yürüyüş/koşu yaptığı, %7,6'sının futbol oynadığı, %4,0'ünün bisiklet sürdüğü, %1,8'inin voleybol oynadığı, %1,5'inin basketbol oynadığı, %5,8'inin ise diğer sportif faaliyetleri yaptığı görüldü.

Çocukların yaptığı sportif faaliyetler cinsiyete göre incelendiğinde, 4-17 yaş grubundaki erkek çocukların en fazla yaptığı sportif faaliyet %14,3 ile futbol oynamak oldu. Bu faaliyeti %13,1 ile yürüyüş/koşu yapma, %5,1 ile bisiklet sürme izledi. Aynı yaş grubundaki kız çocukların en fazla yaptığı sportif faaliyet %15,2 ile yürüyüş/koşu yapmak oldu. Bu faaliyeti %3,4 ile voleybol oynama, %2,9 ile bisiklet sürme izledi.

Cinsiyete göre 4-17 yaş grubundaki çocukların yaptığı sportif faaliyetler, 2022



Projemizin Amacı ve Tanıtımı

Her çocuğun mutlu ve sağlıklı bir çocukluk yaşaması için önemli olan, oyun ve eğlenceye erişimdir. Ancak, engelli çocuklar için oyun alanlarına erişimde bazı zorluklar bulunmaktadır. **Engelli çocukların da eğlenceli vakit geçirebilecekleri, kendilerini özgürce ifade edebilecekleri bir ortam sağlamak amacıyla, Engelsiz Oyun Parkı Projesi tasarladık.**

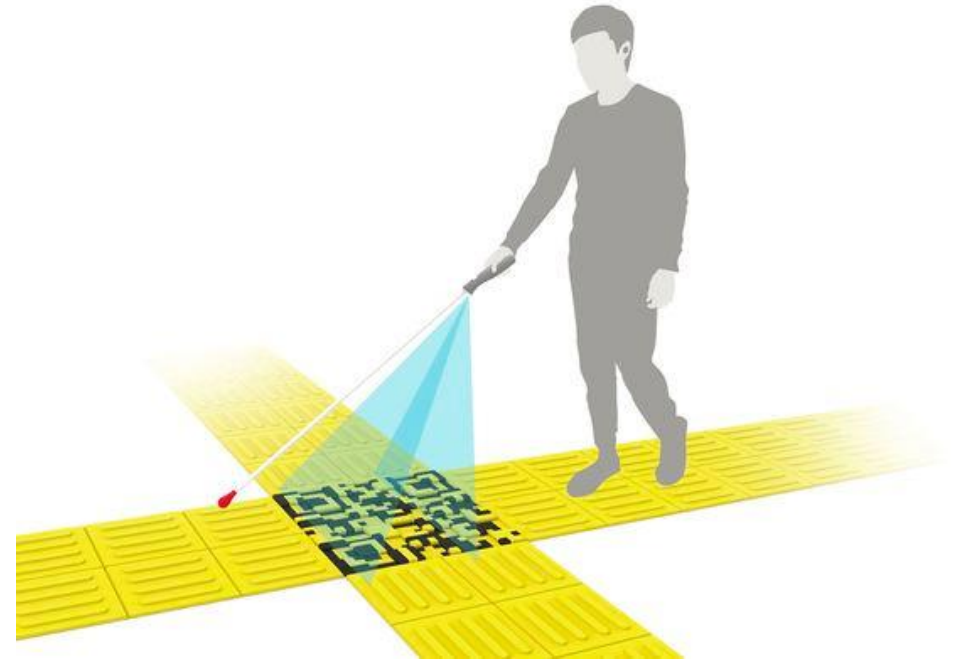


Landscape Architecture Platform. (n.d.). <https://landezine.com/landscape-structures-recommendation-creating-inclusive-playground/>.





Landscape Architecture Platform. (n.d.). <https://landezine.com/landscape-structures-recommendation-creating-inclusive-playground/>.



Landscape Architecture Platform. (n.d.). <https://landezine.com/landscape-structures-recommendation-creating-inclusive-playground/>.



Landscape Architecture Platform. (n.d.). <https://landezine.com/landscape-structures-recommendation-creating-inclusive-playground/>.



<https://www.playlsi.com/>

Projemizin Amacı ve Tanıtımı

Engelsiz Oyun Parkı, engelli çocukların fiziksel yeteneklerini destekleyecek özel tasarlanmış oyun ekipmanlarına sahip olacak. Aynı zamanda, duyuusal deneyimleri artıracak sesli ve dokunsal oyunlar da sunacak. Tüm bu özellikler, çocukların eğlenirken öğrenmelerine ve sosyal becerilerini geliştirmelerine olanak tanıyacak.

*“Biz, çocukların farklılıklarınının zenginlik
olduğuna inanıyoruz.”*

Projemizin Amacı ve Tanıtımı

Eşitlik ve erişilebilirlik ilkesiyle tasarlanmış parkımızda, engelli çocuklar için özel olarak tasarlanmış oyun ekipmanları yanı sıra sağlıklı çocuklar için de eğlenceli ve öğretici aktiviteler bulunmaktadır. Parkımızın tüm alanları, engelsiz bir şekilde erişilebilir olup, her çocuğun rahatlıkla katılım sağlayabileceği şekilde düşünülmüştür.

Bu park, sadece eğlence ve oyun için değil, aynı zamanda **anlayış, empati ve hoşgörü için bir öğrenme ve paylaşma platformudur**. Engelli çocuklarla sağlıklı çocukların bir araya gelerek birbirlerini anlamalarını, yardımlaşmalarını ve dayanışma içinde olmalarını sağlayarak toplumsal farkındalık ve kabulün gelişmesine katkı sağlamayı hedefliyoruz.

Projemizin Amacı ve Tanıtımı

Projemizin amacı, toplumda farkındalık yaratmak ve engelli çocukların da haklarına uygun şekilde eğlenmelerini sağlamaktır. **ÖzgürPark, herkes için eşit fırsatlar sunarak toplumda daha kapsayıcı bir yaklaşımın temsilcisi olmayı hedeflemektedir.**

Projemizin Hedef Kitleleri

1. Engelli Çocuklar: Fiziksel, zihinsel veya duygusal engeli olan çocuklar; tekerlekli sandalye kullananlar, işitme veya görme engelli olanlar gibi farklı engel türlerine sahip çocuklar bu projenin doğrudan hedef kitlelerini oluşturur.

2. Sağlıklı Çocuklar: Engelli çocuklarla birlikte oyun oynayacak ve etkileşimde bulunacak olan tüm sağlıklı çocuklar da hedef kitlelerin bir parçasıdır.

3. Aileler ve Bakıcılar: Engelli çocukların yanı sıra, sağlıklı çocukların aileleri ve onlara eşlik eden bakıcılar veya rehberler de projenin hedef kitlelerini oluşturabilir. Bu kişiler, çocukların oyun alanında güvenle ve rahatlıkla zaman geçirmelerine destek olacak önemli aktörlerdir.

4. Toplum ve Eğitim Kurumları: Engelli çocukların topluma entegrasyonu ve eşit fırsatlara erişimi için projeye destek veren veya projeden etkilenen toplum üyeleri ve eğitim kurumları da hedef kitlelerin bir parçası olabilir.

ÖzgürPark projesinin hedef kitleleri genellikle engelli ve sağlıklı çocukları, onların ailelerini ve projenin etki alanında olan toplumu içerir. *Bu kitlelerin projeye dahil edilmesi ve projenin onların ihtiyaçlarına cevap vermesi, projenin başarısını etkileyen önemli unsurlardan biridir.*

Projemizin İşleyişi

Engelsiz park projesinin işleyişi, engelli ve sağlıklı çocukların bir arada eğlendikleri, öğrendikleri ve birbirleriyle etkileşimde buldukları bir atmosfer oluşturmayı hedefler. Bu süreç, özenle tasarlanmış oyun alanları, eğitimli personel, çeşitli etkinlikler ve toplumun katılımı ile desteklenir. Bu sayede, park, çocuklara hem eğlence hem de eğitim imkanı sunar ve toplumda daha kapsayıcı bir yaklaşımın yayılmasına katkıda bulunur.



Projemizin İşleyişı

1. Engelsiz Tasarım ve Donanım: Park, engelli çocukların rahatlıkla erişebileceđi ve kullanabileceđi özel olarak tasarlanmış oyun alanları, ekipmanları ve donanımları içerir. Bu ekipmanlar, tekerlekli sandalye erişimine uygun olmalı, duyuşal deneyimi artırmak için farklı dokuları veya renkleri içerebilir.

2. Eğitim ve Rehberlik: Parkta görev yapacak eğitimciler veya rehberler, engelli çocuklarla etkileşimde bulunarak onlara destek olur, oyunlar sırasında rehberlik eder ve farklı ihtiyaçlara uygun oyun seçenekleri sunar.

3. Etkileşim ve Oyun: Engelli ve sağlıklı çocuklar, özel tasarlanmış oyun alanlarında bir araya gelir. Bu alanlar, hem engelli hem de sağlıklı çocukların rahatlıkla katılabileceđi etkileşimli oyunlar sunar. Örneđin, sesli veya dokunsal etkileşim sađlayan oyunlar, her iki gruptan çocukların da ilgisini çekebilir.

4. Eğitici ve Eğlenceli Aktiviteler: Park, hem eğitici hem de eğlendirici aktiviteler sunar. Bunlar, motor becerileri geliştirmeye yönelik oyunlar, sanatsal etkinlikler, grup oyunları ve sosyal etkileşimi artıracak etkinlikleri içerebilir.

5. Toplum Katılımı ve Farkındalık: Parkın işleyişı, toplumun desteđini ve katılımını sađlamak için çeşitli etkinliklere ve farkındalık çalışmalarına dayanabilir. Etkinlikler ve açık günler aracılıđıyla, parkın amaçları ve engelsizlik konusundaki önemi hakkında toplumu bilinçlendirme çalışmaları yapılabilir.



Projemizden Beklenen Faydalar

ÖzgürPark+ projesi, çocukların gelişimine, toplumsal farkındalığa ve kapsayıcılığa katkı sağlayarak daha geniş bir etki yaratabileceğini göstermektedir.

Bu tür bir park, çocukların birbirleriyle etkileşime geçtiği, eğlendiği ve öğrendiği bir ortam sağlayarak toplumda önemli bir rol oynayabilir.

Projemizden Beklenen Faydalar

- **Eşitlik ve Kapsayıcılık:** Engelli ve sağlıklı çocukların aynı alanda bir araya gelerek oyun oynaması, toplumda eşitlik ve kapsayıcılık duygusunun güçlenmesine katkı sağlar. Bu, engelli bireylerin topluma dahil olmalarını teşvik eder ve sosyal dışlanmayı azaltır.
- **Empati ve Anlayışın Artması:** Sağlıklı çocuklar, engelli çocuklarla etkileşimde bulunarak onların yaşadığı zorlukları anlama ve empati geliştirme fırsatı bulurlar. Bu da toplumda daha hoşgörülü bir ortamın oluşmasına katkı sağlar.
- **Motor ve Duyusal Becerilerin Gelişimi:** Engelli çocuklar için özel olarak tasarlanmış oyun ekipmanları, motor becerilerinin gelişimine yardımcı olurken duyuusal deneyimi artırır. Bu da çocukların bedensel ve duyuusal olarak gelişimine destek olur.
- **Sosyal Etkileşim ve İletişim Becerilerinin Güçlenmesi:** Engelli ve sağlıklı çocukların bir arada vakit geçirerek oyun oynaması, sosyal becerilerin gelişmesine ve iletişim yeteneklerinin güçlenmesine katkı sağlar.
- **Toplumda Farkındalık Yaratma:** Engelsiz park projesi, topluma engelli bireylerin ihtiyaçları ve hakları konusunda farkındalık yaratır. Bu sayede, toplumda daha kapsayıcı bir yaklaşımın benimsenmesine ve engelli bireylere yönelik ayrımcılığın azalmasına katkıda bulunur.
- **Aileler İçin Destek ve Dayanışma:** Engelli çocukların aileleri, çocuklarının rahatlıkla oyun oynayabileceği bir alan bulmaları ve diğer ailelerle etkileşimde bulunmaları sayesinde destek ve dayanışma içinde olabilirler.

Maliyet

Bu projenin genel maliyeti, Őu unsurları içerebilir:

- **Alan ve Yer Seçimi:** Engelsiz bir park için uygun bir alanın belirlenmesi, mülkiyet maliyetleri veya kira bedeli ile ilişkilendirilebilir.
- **Tasarım ve İnşaat Maliyetleri:** Engelli ve sağlıklı çocukların rahatlıkla erişebileceđi özel olarak tasarlanmış oyun alanları, ekipmanlar ve donanımların maliyetleri proje bütçesinin önemli bir kısmını oluşturabilir. Özel ekipmanların alımı veya özelleştirilmiş tasarım gereksinimleri maliyetleri artırabilir.
- **Eđitim ve Personel Giderleri:** Parkta görev yapacak eđitmenler, rehberler veya yardımcı personel için maaşlar ve eđitim maliyetleri projenin maliyetlerine dahil edilmelidir.
- **Bakım ve İşletme Giderleri:** Parkın sürdürülebilirliđi için bakım, temizlik ve günlük işletme giderleri göz önünde bulundurulmalıdır.
- **Tanıtım ve Farkındalık Maliyetleri:** Projenin tanıtımı, pazarlama ve farkındalık yaratma faaliyetleri için ayrılan bütçe, parkın topluma duyurulması ve kullanımının artırılması için önemlidir.

Maliyet



- Park inşaatı ücreti : 100 000 - 300 000 TL
- Yıllık bakım ücreti : 60 000 TL
- Aylık personel giderleri :30.000 TL

Kısıtlılıklar

- **Teknik ve Tasarım Kısıtları:** Engelsiz parkların tasarımı, bazen alan kısıtlamaları, bütçe sınırlamaları veya mevcut fiziksel koşullar nedeniyle belirli teknik veya tasarım kısıtlılıklarıyla karşılaşabilir. Örneğin, mevcut arazi yapısı engelsiz oyun ekipmanlarının tam olarak yerleştirilmesini zorlaştırabilir.
- **Erişilebilirlik Sorunları:** Her ne kadar engelsizlik odaklı olsa da, parkın tamamen engelsiz olması her zaman mümkün olmayabilir. Bazı durumlarda, engelli çocukların tam erişimine izin veren ekipmanların sağlanması veya tüm alanın tamamen erişilebilir olması zor olabilir.
- **Çeşitlilik ve Özelleştirme:** Engelsiz park projeleri, farklı engel türlerine hitap edebilmek adına daha geniş bir çeşitlilik sunmaya çalışsa da, her çocuğun özel ihtiyaçlarını karşılayacak şekilde özelleştirilmiş ekipmanlar sunmak her zaman mümkün olmayabilir.
- **Toplumsal Farkındalık ve Kabul:** Parkın topluma yaygın olarak kabul görmesi ve kullanılması, engelli ve sağlıklı çocukların bir arada oyun oynamalarını engelleyen sosyal ön yargılar veya farkındalık eksikliği gibi kısıtlılıklarla karşılaşılabilir.
- **Maliyet**



Olası İşbirlikçiler

- T.C Çevre ve Sosyal Poli
- Yerel Yönetimler ve Belediyeler
- Çevre, Şehircilik ve İklim Değişikliği Bakanlığı
- Park ve Bahçeler Müdürlüğü
- Sivil Toplum Kuruluşları ve Vakıflar
- Eğitim Kurumları ve Uzmanlar
- Ergonomik Endüstriyel Tasarım Uzmanları
- Özel Sektör ve Bağışçılar
- Engelli ve Sağlıklı Çocukların Aileleri
- Medya ve Toplum





ANASAYFA

KURUMSAL

BİRİMLER

MEVZUAT

İÇ KONTROL

HABERLER

İLETİŞİM



Aile Hekimliği Eğitim ve İzleme Dairesi Başkanlığı



Aile Hekimliği Uygulama ve Geliştirme Dairesi Başkanlığı



Ağı ile Önlenebilir Hastalıklar ve Bağışıklama Dairesi Başkanlığı



Birinci Basamak Sağlık Kuruluşları Planlama ve Organizasyon Dairesi Başkanlığı



Bulağıcı Hastalıklar ve Erken Uyan Dairesi Başkanlığı



Bütçe ve Projeler Dairesi Başkanlığı



Çalışan Sağlığı Dairesi Başkanlığı



Çevre Sağlığı Dairesi Başkanlığı



Çocuk ve Ergen Sağlığı Dairesi Başkanlığı



Göç Sağlığı Dairesi Başkanlığı



Halk Sağlığı Referans Laboratuvarları Dairesi Başkanlığı



Hukuk ve Mevzuat Dairesi Başkanlığı



İdari İşler Dairesi Başkanlığı



Kadın ve Öreme Sağlığı Dairesi Başkanlığı



Kanser Dairesi Başkanlığı



Kronik Hastalıklar ve Yaşlı Sağlığı Dairesi Başkanlığı



Mikrobiyoloji Referans Laboratuvarları ve Biyolojik Ürünler Dairesi Başkanlığı



Ruh Sağlığı Dairesi Başkanlığı



Sağlık Beslenme ve Hareketli Hayat Dairesi Başkanlığı



Mali İşler ve Stok Yönetimi Dairesi Başkanlığı



Toplum Sağlığı Hizmetleri ve Eğitim Dairesi Başkanlığı



Tüberküloz Dairesi Başkanlığı



Tütün ve Madde Bağımlılığı ile Mücadele Dairesi Başkanlığı



Zoonotik ve Vektörel Hastalıklar Dairesi Başkanlığı



Kalite Koordinatörlüğü



Medya ve Bilişim Koordinatörlüğü



SÜRDÜRÜLEBİLİR
KALKINMA

AMAÇLARI



Kaynakça



- Türkiye Çocuk Araştırması. (2022). TÜİK. <https://data.tuik.gov.tr/Bulten/Index?p=Turkiye-Cocuk-Arastirmasi-2022-49744>
- BAŞBAKKAL, Z., & BİLSİN, E. (2014). DÜNYADA VE TÜRKİYE'DE ENGELLİ ÇOCUKLAR. Ege Üniversitesi Hemşirelik Fakültesi Dergisi, 30(2), 65-78.
- Engelli ve Yaşlı İstatistik Bülteni. (2023, Temmuz). T.C. Aile ve Sosyal Hizmetler Bakanlığı, Engelli ve Yaşlı Hizmetleri Genel Müdürlüğü https://www.aile.gov.tr/media/140662/eyhgm_istatistik_bulteni_temmuz_23.pdf
- Landscape Architecture Platform. (n.d.). <https://landezine.com/landscape-structures-recommendation-creating-inclusive-playground/>.

Teşekkürler

İnt. Dr. Betül KORKMAZ

İnt. Dr. Özgem UYSAL

İnt. Dr. Sefa LALEDEMİR

Ass. Dr. Doğan AYDIN

Halk Sağlığı ABD

İntörn Hekim Projeleri

Ocak 2024

