

OTİZM ZİNCİRİ

INT. DR. KARDELEN HIZLI

INT.DR. ASIYE ŞEN

INT.DR. SERRA VATANSEVER

INT. DR. RÜMEYSA ÖZÇELİK

ASİST.DR. MİRA KÖSEDAĞ



SUNUM PLANI

1. OTİZM SPEKTRUM BOUKLUĐU(OSB)'NİN TANITIM
2. SAĐLIK BAKANLIĐI'NİN OSB'YE YÖNELİK EYLEM PLANI
3. YAŞANILAN SORUNLAR VE EKSİKLİKLER
4. PROJENİN TANITIMI
5. PROJENİN AMACI
6. PROJENİN İÇERİĐİ
7. PROJENİN KISITLILIKLARI
8. PROJENİN BÜTÇESİ
9. ONAY VE İZİN MERCİLERİ
10. KAYNAKLAR

OTİZM SPEKTRUM BOZUKLUĐU (OSB) NEDİR?

Otizm Spektrum Bozukluđu, belirtileri daha çocukluk döneminden itibaren ortaya çıkan, etkileri ömür boyu devam eden, aynı zamanda kişilerin sosyal etkileşim ile iletişim kurma becerileri olumsuz etkilenen, sınırlı ilgi ile tekrarlı davranışlara neden olan nöro-gelişimsel bir bozukluk olarak tanımlanmaktadır.

<https://dergipark.org.tr/tr/download/article-file/554547>



OSB GÖRÜLME SIKLIĞI

Hastalıkları Kontrol ve Önleme Merkezi verilerine göre; okul çağındaki her 54 çocuktan biri otizm teşhisi alıyor.

Otizm erkek çocuklarda kız çocuklara oranla 3-4 kat daha fazla görülüyor.

Fakat erkeklere oranla kızlarda daha ağır seyrettiği ve zeka geriliğinin daha fazla eşlik ettiği bilinmektedir.

OSB RİSK FAKTÖRLERİ



OTİZM SPEKTRUM BOZUKLUĞU OLAN BİREYLERE YÖNELİK ULUSAL EYLEM PLANI (2016-2019)



TC Sağlık Bakanlığı

Ruh Sağlığı Dairesi Başkanlığı

Yol Haritası

Farkına Varma Basamağı

- Anne-baba/bakım veren diğer kişiler
- Aile Hekimi, Aile Sağlığı Elemanı
- Öğretmen

Müracaat Basamağı

- Normal gelişimden sapma şüphesi ile,
- İkinci/üçüncü basamak sağlık kurumları

Bilgi Toplama Basamağı

- Tıbbi tanılama, tedavi ve izlem süreci için;
bireyin değerlendirilmesi, kayıtlarının tutulması

Tanılama Basamağı

- Tıbbi veriler ve psikometrik ölçümler
- Tıbbi tanılama-Sağlık kurulu raporu

Bilgilendirme ve Yönlendirme Basamağı

- Tıbbi tedavi hizmetleri
- Özel eğitim ve rehberlik hizmetleri (MEB)
- Sosyal destek hizmetleri (ÇASHB)

Destek Eğitim Programlarının Uygulanması Basamağı

- Özel eğitim ve rehberlik hizmetlerinin sunulması (MEB)

Gelişimsel İzleme Basamağı

- Sunulan hizmetlerin izlemi, değerlendirilmesi ve ihtiyaçlar doğrultusunda yapılandırılması (SB, MEB, AÇSHB)

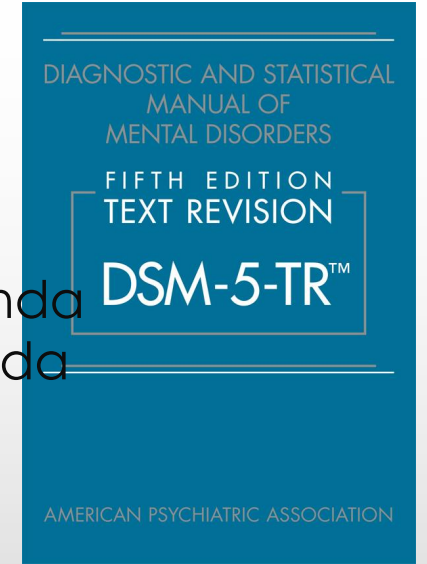
OTİZM TANISI VE YAŞANAN SORUNLAR

Otizm tanısı Çocuk ve Ergen Ruh Sağlığı ve Hastalıkları Uzmanları tarafından konmaktadır.

Aileler sıklıkla çocuklarının durumundaki farklılığı 12-18 aylar arasında fark etmekte ancak çocuğun tanı alması çoğunlukla 4-5 yaşlarında olmaktadır. Bu durum tedaviye başlamada önemli bir gecikme olduğu anlamına gelmektedir.

Son bir yıl içinde OSB tanısı almış 125 çocuğun tanı almadan önceki bir yıl içinde 4-24 kez çocuk hekimi tarafından değerlendirildiği, buna rağmen hekimlerin bu çocukların sadece %18,8'inin otizm belirtilerini fark ettiği gösterilmiş, buna bağlı olarak da çocuk hekimlerinin otizm belirtilerini fark etme ve aileyi yönlendirme konusunda bilgi, beceri ve tutumlarında eksiklikler olduğu sonucuna varılmıştır.

<https://www.ncbi.nlm.nih.gov/pmc/articles/PMC7398158/pdf/nihms-1046292.pdf>

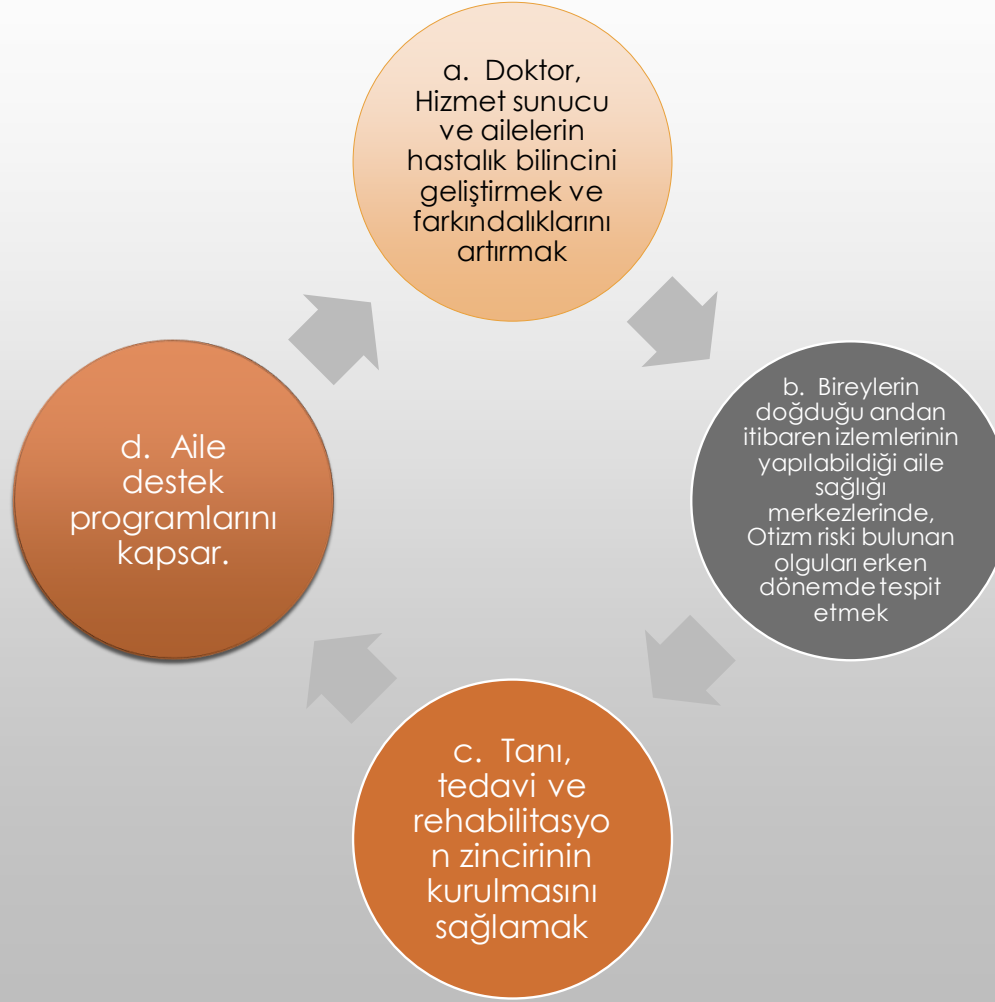


PROJEMİZ – OTİZM ZİNCİRİ

Biz de bu eksiklikten yola çıkarak OSB'li bireylere daha erken tanı konulabilmesi ve sonrasında doğru yönlendirme ile ihtiyaç duyduğu eğitime ve destek tedaviye daha erken ulaşabilmesi için OTİZM ZİNCİRİ projemizi oluşturduk.

PROJENİN AMACI

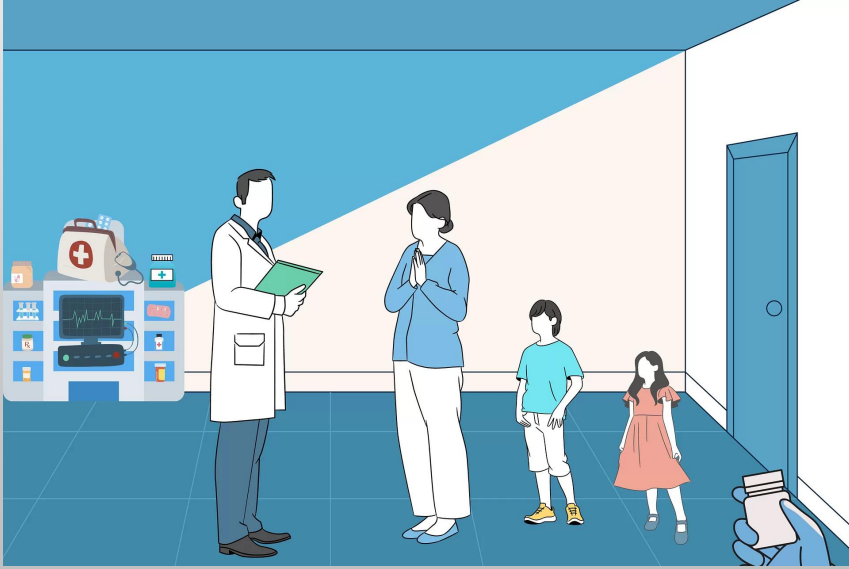
Bu proje 4 temel halkadan oluşmaktadır:



a. Doktor, Hizmet sunucu ve ailelerin hastalık bilincini geliřtirmek ve farkındalıklarını artırmak

OSB'nin insanlar tarafından daha tanınabilir olması ve farkındalığı artırmak için planımız;

ASM'lere, okul öncesi kreşlere, metro ve otobüs duraklarına hazırlamış olduğumuz pankart ve broşürleri yerleřtirmek.



OTİZİM ZİNCİRİ



Göz teması kuramama	İsmini söylediğinde dönüp bakmama	
	Konuşmasında gerilik	
Yaşıtlarının oyunlarına ilgi duymama		
	Sallanmak , parmak uçlarında yürümek gibi hareketler yapmak	
	Takıntılı davranışlar gösterme	
	Dönen nesnelere karşı aşırı ilgi duyma	

Otizim Nedir ?

Sosyal beceriler , tekrarlayan davranışlar , konuşma gibi sözel veya sözel olmayan iletişimde zorluk ile karakterize nörolojik ve gelişimsel bir bozuluktur



Semptomları

- Göz teması kuramama
- İsmi söylendiğinde dönüp bakmama
- Parmağı ile istediği şeyi gösterememe
- Yaşıtlarının oyunlarına ilgi duymama
- Konuşmada gerilik
- Dönen nesnelere aşırı ilgi
- Sallanmak , parmak uçlarında yürümek gibi hareketler



Tanı

Bu semptomlardan şüphelenirseniz ilk önce aile hekiminize başvurmalısınız .Aile hekiminiz gerekli gördüğü takdirde sizi çocuk psikiyatristine yönlendirecektir.



Tedavi

Tedavinin temelini beceri eğitim programları ve psikososyal müdahaleler oluşturmaktadır



Otizim Zinciri

Otizim bir hastalık değil farklılıktır. Otizimli çocuklarımızı topluma kazandırmak ve ailelere destek olabilmek amacıyla yaptığımız bu proje bütün toplum genel olarak otizim hakkında bilinçlenmesini amaçlamaktadır.



OTİZİM ZİNCİRİ



b. İkinci Halka ASM'lerde olguları erken dönemde tespit edebilmek .

Sistematik olarak Amerikan Çocuk Doktorları Akademisi'nin belirttiği aylarda tüm çocukların ve gelişimsel gerilik riski taşıyan çocukların tarama araçlarıyla taranması ülkemizde ne yazık ki gerçekleşmemektedir.

Bunu düzeltebilmek için ise ASM'lerde tüm çocukların 9., 18., 24., ve 30. aylarda rutin olarak gelişim basamaklarına uygunluğunun taramasını yapıp ek olarak ailelerle de görüşmeler yapılarak çocuğun ve ailenin yaşam öyküsü, diğer çocuklarda gelişim geriliğinin olup olmaması hakkında da bilgiler alınabilmektedir.



c. Tanı, tedavi ve rehabilitasyon zincirinin kurulmasını sağlamak

Otizmden şüphelenildiğinde ilk olarak Aile Hekimine başvurulmalıdır.

Aile hekimi ebeveyni otizmin risk faktörleri bakımından çocuğu değerlendirebilecek olan Çocuk ve Ergen Ruh Sağlığı Uzmanına yönlendirecektir.

Psikiyatr tarafından tanı konulduktan sonra ise özel eğitim okullarına ve rehabilitasyon merkezlerine yönlendirilmelidir.

Tedavinin temelini beceri eğitim programları ve psikososyal müdahaleler oluşturmaktadır.

AİLELER DE ZİNCİRİN PARÇASI!

d. Aile destek programları

Toplumun ve hizmet sunucuların OSB hakkında farkındalığının ve bilgisinin az olmasından dolayı OSB'li bireylerin ve ailelerinin yaşadığı en büyük sorun damgalama sorunudur.

Bu konuda çocukları OSB tanısı almış ebeveynler sonraki süreçte ne yapacaklarını bilemediklerinden dolayı benlik saygılarının olumsuz etkilendiğini, suçluluk ve anksiyetenin yaşamlarının bir parçası haline geldiğini belirtmişlerdir.

Projenin diğer bir halkası ise otizm tanısı almış olan çocukların ailelerine psikolojik destek için mevcut Sağlıklı Hayat Merkezlerimizde eğitici ve anlayışlı sosyal iletişimi kapsayan sınıf kurmak.

Aileleri bir araya getirip yalnız olmadıklarını hissettirmek ve sorunlarında yanlarında olduğumuzu belirtmek.

- Saęlık Hayat Merkezi bünyesindeki psikolog ve çocuk gelişim uzmanı ile birlikte otizmlili çocukların ebeveynlerinden oluşan sınıfta çocukların topluma kazandırılması ve ailelerin bilinçlendirilmesi amacımız.



PROJENİN KISITLILIKLARI

Aile Hekimlerinin iş yükünün fazla olması

Ailelerin çocuklarının tarama programına katılmasını istememesi

OSB hakkındaki yanlış bilgilerden dolayı belirtilerin aile tarafından gizlenmesi

Ailelerin psikolojik destek alma konusunda çekimserlikleri

PROJENİN BÜTÇESİ

20x28 CM BROŞÜR TANESİ – 1 TL

40x60 CM POSTER TANESİ – 120 TL

GEREKEN MİKTAR İSM'LERİN BROŞÜR VE PANKARTLAR İÇİN AYRILMIŞ ÜCRETİNDEN TAHSİS EDİLECEKTİR.

ONAY VE İZİN MERCİLERİ





SÜRDÜRÜLEBİLİR
KALKINMA

AMAÇLARI



KAYNAKLAR

- 1)AYDIN, D., & ÖZGEN, Z. E. (2018). Çocuklarda Otizm Spektrum Bozukluğu Ve Erken Tanılamada Hemşirenin Rolü. Gümüşhane Üniversitesi Sağlık Bilimleri Dergisi, 7(3), 93-101.
- 2)AYDİLEK ÇİFTÇİ, M., HASSAMANCIOĞLU, U., VADİ, D., UZUN, İ. B. (2023). A Bioecological Approach to the Life of a Child with Autism Spectrum Disorder. Ankara Üniversitesi Eğitim Bilimleri Fakültesi Özel Eğitim Dergisi, 24(4), 523-541. <https://doi.org/10.21565/ozelegitimdergisi.1218579>
- 3)YİĞİTOĞLU, E., & ODLUYURT, S. (2021). Otizm Spektrum Bozukluğu Tanısı Koyan Doktorların Tıbbi Tanılama Sürecine İlişkin Görüşlerinin İncelenmesi. Ankara Üniversitesi Eğitim Bilimleri Fakültesi Özel Eğitim Dergisi, 22(1), 1-29. <https://doi.org/10.21565/ozelegitimdergisi.635435>
- 4)AEİGHİ MAMEGHANİ, S., GENÇOĞLU, C., ERSANLI, E., DİCLE, A. N. (2019). Otizmlili Çocuğa Sahip Ebeveynlerin Otizme İlişkin Görüşleri: Türkiye ve İran Örneğinde Karşılaştırmalı Nitel Araştırma. Amasya Üniversitesi Eğitim Fakültesi Dergisi, 8(2), 443-470.